

CENTRE TECHNIQUE HORTICOLE DE TAMATAVE



La fructification des litchis dans la province de Tamatave (Situation au 14 septembre 2016)

(Campagne 2016 – 2017)



Centre Technique Horticole de Tamatave

B.P. 11 - Bd Joffre

501 – Toamasina

MADAGASCAR

Tél. : (261) 20 53 311 37

mail : ctht@moov.mg

Site-web : www.ctht.org

NIF. : 399.501

STAT. :346.566

1. Contexte

Afin d'apporter aux acteurs de la filière litchi des informations sur la prochaine campagne de collecte (développement des fruits, volumes, qualité générale des fruits, etc.) le CTHT a mis en place un dispositif de suivi phénologique et réalise des prospections périodiques dans les principales zones de production. Le 14 septembre 2016, le CTHT a organisé une mission de prospection dans la région de Tamatave afin d'apprécier l'état de développement des fruits.

2. Objectif

Cette prospection menée au début du développement des fruits doit permettre d'apporter des précisions sur la période de récolte des produits et les volumes disponibles.

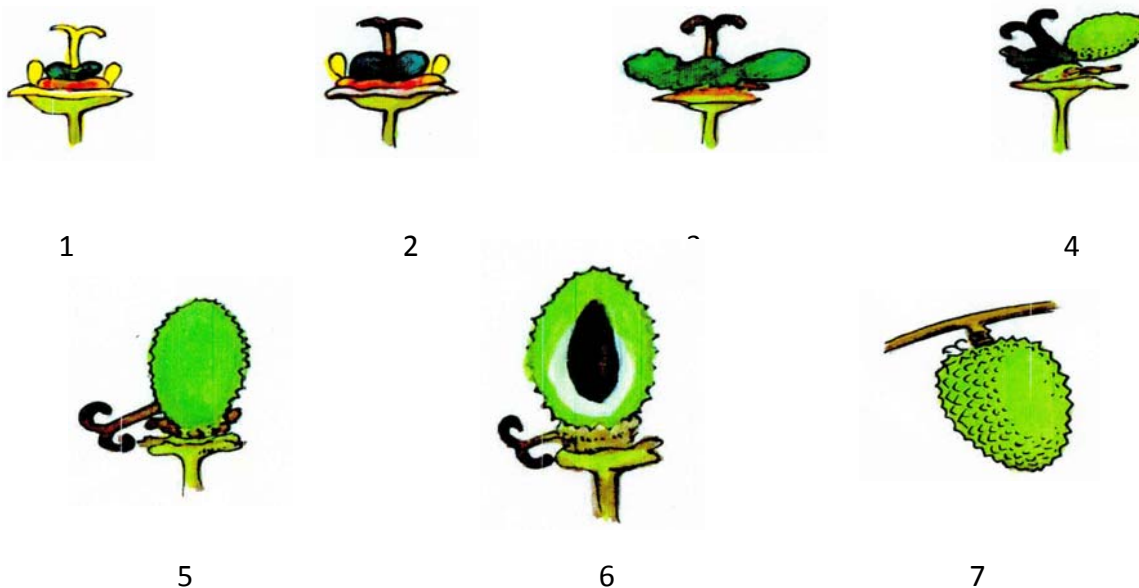
3. Matériel et méthode

Dans la province de Tamatave, la prospection s'est répartie dans les principales zones de production. La zone Nord comprend 03 grands axes : [Tamatave – Antsikafoka], [Antsikafoka – Anjahambe], [Antsikafoka – Soanierana Ivongo], tandis que la zone Sud rassemble 03 axes principaux : [la RN 2 Tamatave – Analila] ; [Brickaville - Vatomandry] ; [Brickaville - Mahaela].

Les observations et mesures effectuées doivent permettre d'apporter des informations générales sur la structure de la population par rapport à l'évolution de la fructification des arbres dans ces zones productrices.

Le principe est de prélever au hasard des litchis de sorte à étudier un échantillon représentatif de la population de chaque site de production. Une panicule représentative de chaque arbre observé est collectée. Au niveau de cet échantillon les observations suivantes sont réalisées : appréciation du stade de développement en se basant sur les stades définis par le Centre (cf. Figure 1), prélèvement d'un fruit représentatif de l'arbre et mesure du diamètre maximale du fruit.

Figure 1 : Les divers stades d'évolution de la fructification du litchi



Les résultats de cette prospection seront comparés à ceux des années précédentes afin d'apprécier l'état d'évolution de la population.

4. Rappel des observations effectuées le 22 août 2016

A cette date on constatait que la floraison et le début de la fructification avait été très précoce cette année (plus précoce que les 3 années passées) sur l'ensemble de la zone de collecte.

Le pourcentage d'arbre avec des nouaisons était nettement plus important que lors des années passées et l'existence de fruits au stade 4 confirmait cette importante précocité.

L'absence de résultats identiques lors des 17 dernières années ne permettait pas d'apprécier le décalage par rapport aux années les plus précoces.

On constatait aussi à ce stade une différence entre la zone Nord et Sud. La zone Sud était légèrement plus précoce que la zone Nord.

Par conséquent, une prospection devait être programmée vers le 13 septembre afin de donner des précisions sur le décalage de précocité.

5. Résultats de la prospection du 14 septembre 2016

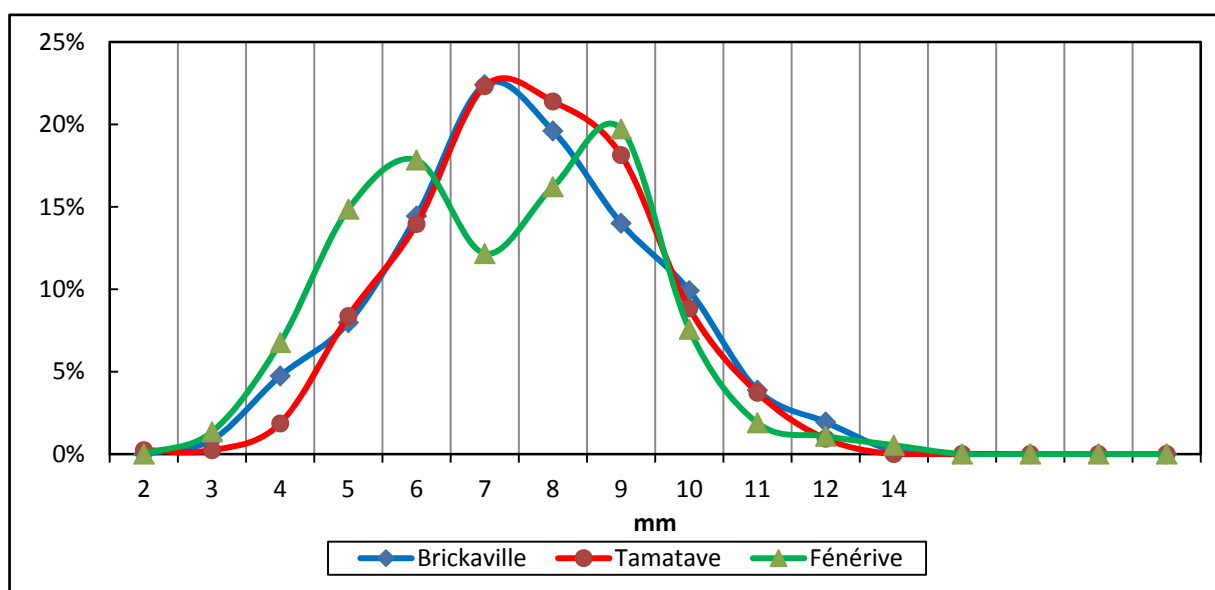
La prospection du 14 septembre a porté sur 1264 pieds. 464 pieds dans la région de Brickaville, 430 dans celle de Tamatave et 370 dans celle de Fénériver.

Cette prospection a indiqué que 100% des arbres visités étaient au stade de la nouaison.

En ce qui concerne les stades de développement : 20% des fruits observés sont au stade 4, 76% au stade 5 et 4% au stade 6.

La répartition de ces fruits par classe de diamètre (Figure 1) indique que . Le diamètre moyen de la population est compris entre 7 et 8 mm.

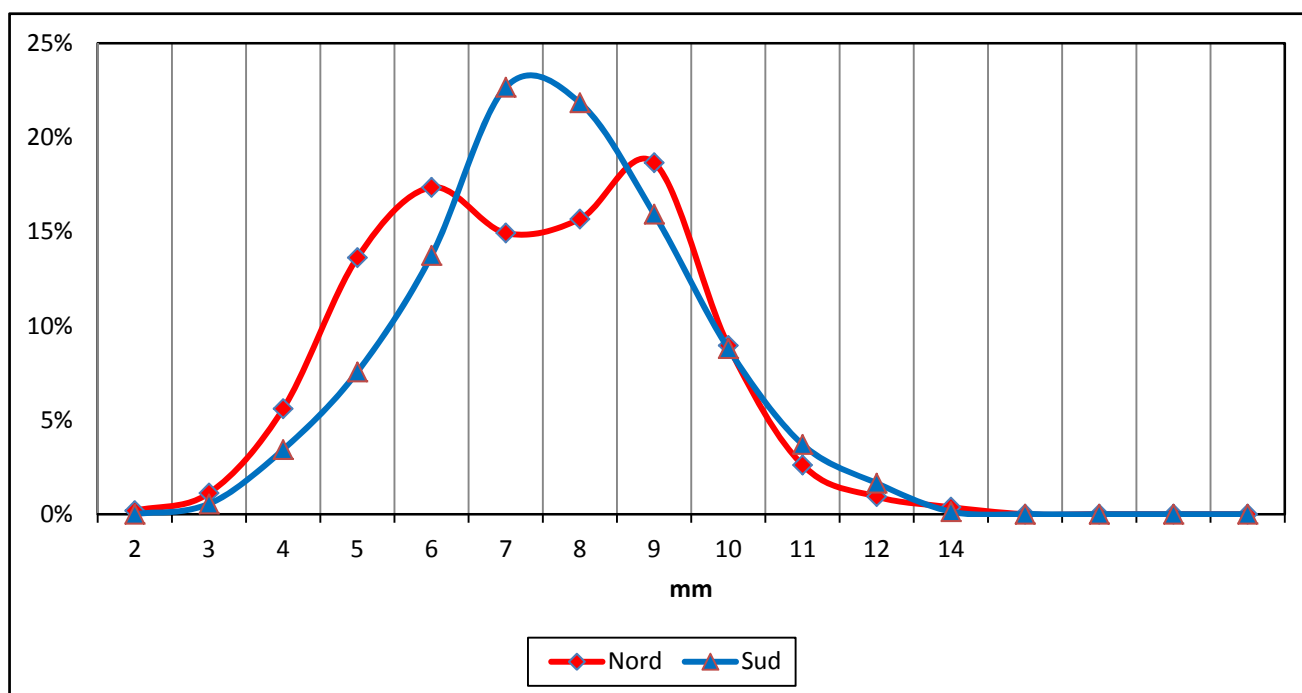
Figure 1 : Répartition des litchis prospectés par classes de diamètre des fruits – Ensemble de la zone de collecte de la région de Tamatave (Situation au 14 septembre 2016).



D'une manière générale les fruits observés se situent au stade 5 de leur évolution (cf. Figure 1)- 9% des arbres visités sont au stade 4, 54% au stade 5 et 27% au stade 6 et leur distribution est voisine de celle observée l'année passée (léger décalage vers la gauche).

Si on s'intéresse aux principales zones de collecte de cette année (Nord et Sud de Tamatave) on constate (Figure 2) qu'il n'existe pas de différence majeure en terme de développement des fruits entre les deux zones.

Figure 2 : Répartition des litchis prospectés par classes de diamètre des fruits – nord et sud de Tamatave (Situation au 14 septembre 2016)

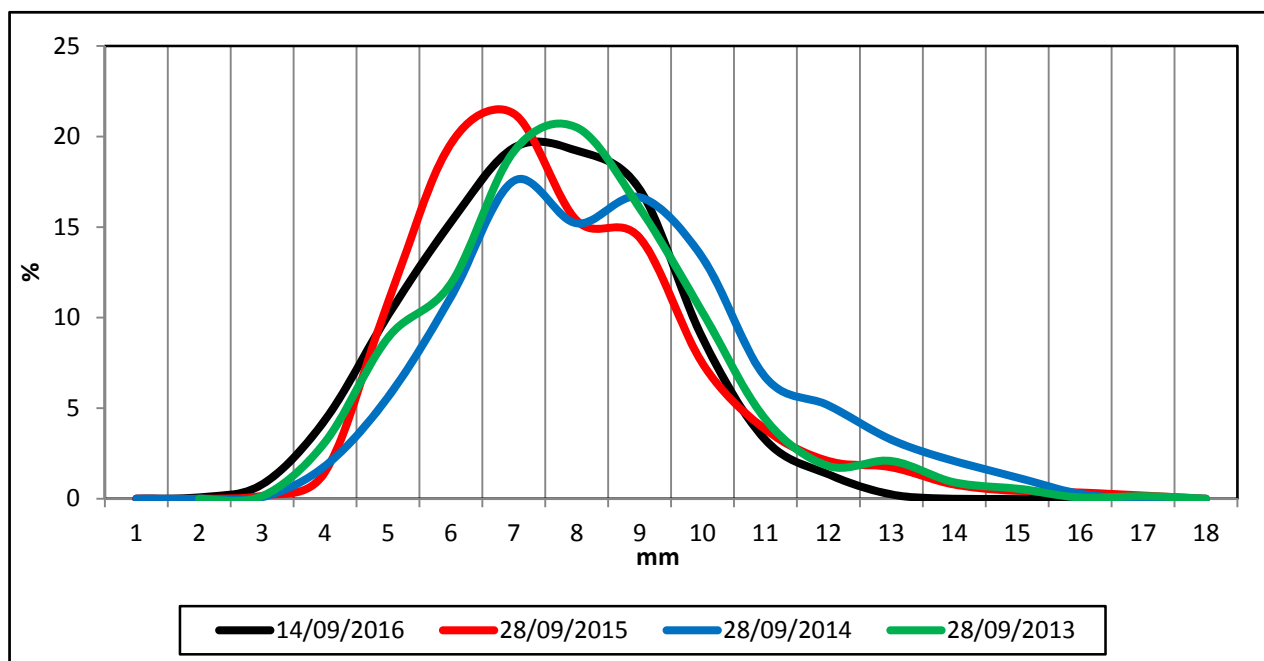


Afin d'apprécier l'avance cette année par rapport aux années passées, une comparaison a été faite avec les observations réalisées les 3 années passées 14 jours plus tard.

La figure 3 regroupe les 4 graphiques correspondant à ces 4 années. Elle indique que :

- Tous les graphes sont regroupés dans la même plage de diamètre (entre 4 et 12 mm),
- L'année 2014 se détache légèrement sur la droite indiquant une légère avance de développement,
- La courbe obtenue le 14 septembre comparée à celles obtenues le 28 septembre, indique que compte tenu de leur superposition que l'avance est à ce stade de 14 jours.

Figure 3 : Répartition des litchis prospectés par classes de diamètre des fruits – Ensemble de la zone de collecte de la région de Tamatave – comparaison années 28/09/2013, 28/09/2014, 28/09/2015 et 14/09/2016



Ce constat confirme que cette campagne est classée comme étant «très précoce» et qu'elle se déroule (pour l'instant) avec un décalage de 14 jours de manière quasi identique à celles de 2013, 2014 et 2015.

L'analyse des diamètres moyens mesurés lors des années précédentes à la même période associés aux dates d'ouverture pour les années correspondantes indique (Tableau I)

- Les diamètres moyens rejoignent ceux mesurés durant l'année 2013 (mesurés le 28 septembre soit 14 jours après).
- Le diamètre moyen est quasi identique entre les 3 zones prospectées.

Tableau I : Comparaison du diamètre moyen des fruits en mm (situation du 28 et 29 septembre) et 14 septembre pour 2016

Année	2006	2007	2009	2010	2012	2013	2014	2015	2016
Date d'observation	29 sept.	29 sept.	29 sept.	29 sept.	29 sept.	28 sept.	28-sept	28-sept	14-sept
Tamatave	3,9	8,8	5,5	4,6	8,3	7,5	6,7	6,4	7,6
Brickaville	5	7	5,8	5,4	7,6	7,7	9,2	8,3	7,6
Fenerive	4,2	6,9	5,9	4,2	9,3	7,1	8,1	7,1	7,2
Date ouverture proposée	30 nov.	24 nov.	25 nov.	26 nov.	17 nov.	19-nov	17-nov	19-nov	

6. Informations sur le climat dans la région de Tamatave

Le mois de septembre s'est caractérisé par faible remontée des températures (Figure 4) indiquant un retard de la sortie de l'hiver austral et donc des conditions climatiques non favorables au développement des fruits.

En ce qui concerne la pluviométrie (Figures 5 et 6), aucun déficit majeur n'a été enregistré depuis le mois de mai. Du 1 mai au 15 septembre la pluviométrie totale enregistrée est de 546 mm en 2013, 992 mm en 2014, 807 mm en 2015 et 975 mm cette année (cf. Tableau II). Par conséquent, cette année est classée comme pluvieuse.

Figure 4 : Température moyenne enregistrée dans la région de Tamatave (mai à septembre 2016).

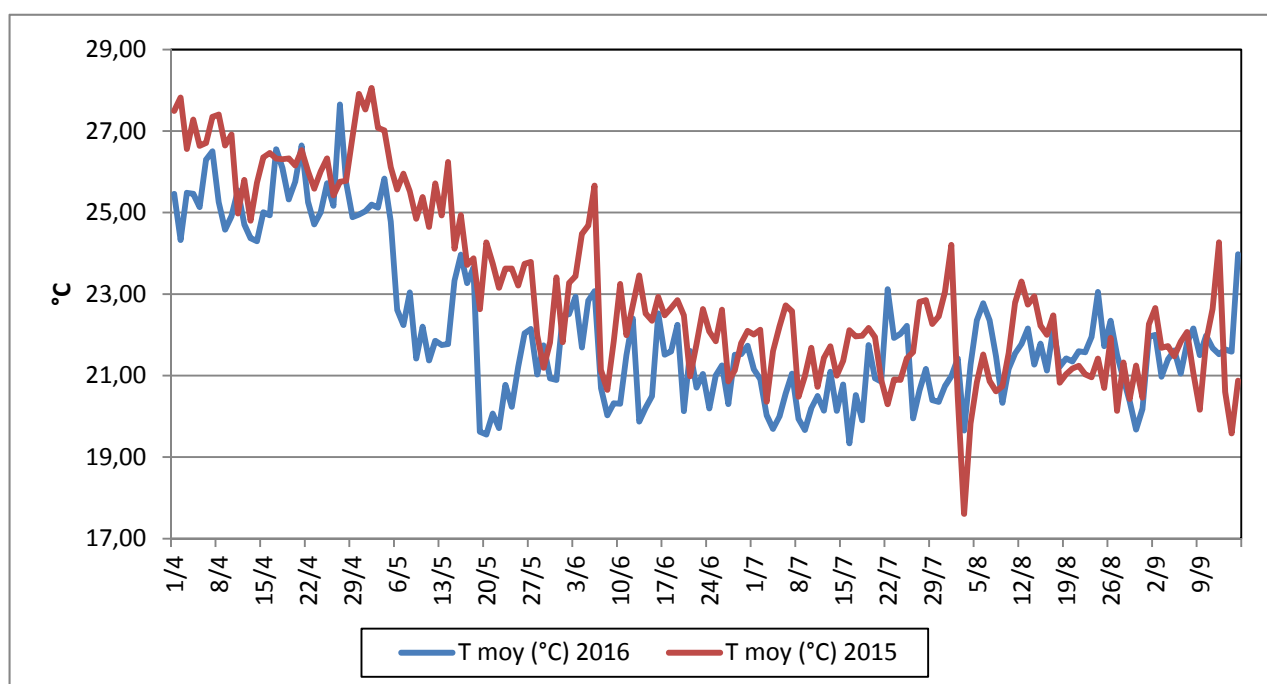


Tableau II : Pluviométrie mensuelle (mm) enregistrée en 2013, 2014, 2015 et 2016

	2013	2014	2015	2016
Mai	166,3	235,7	138,2	368,4
Juin	121,2	159,4	248	200,9
Juillet	109,9	476,9	170,1	250,1
Aout	141,7	71,8	181,2	111,8
15-sept	7,4	48,8	69,8	44,2
Somme	546,5	992,6	807,3	975,4

Figure 5 : Pluviométrie enregistrées dans la région de Tamatave (mai à septembre 2016).

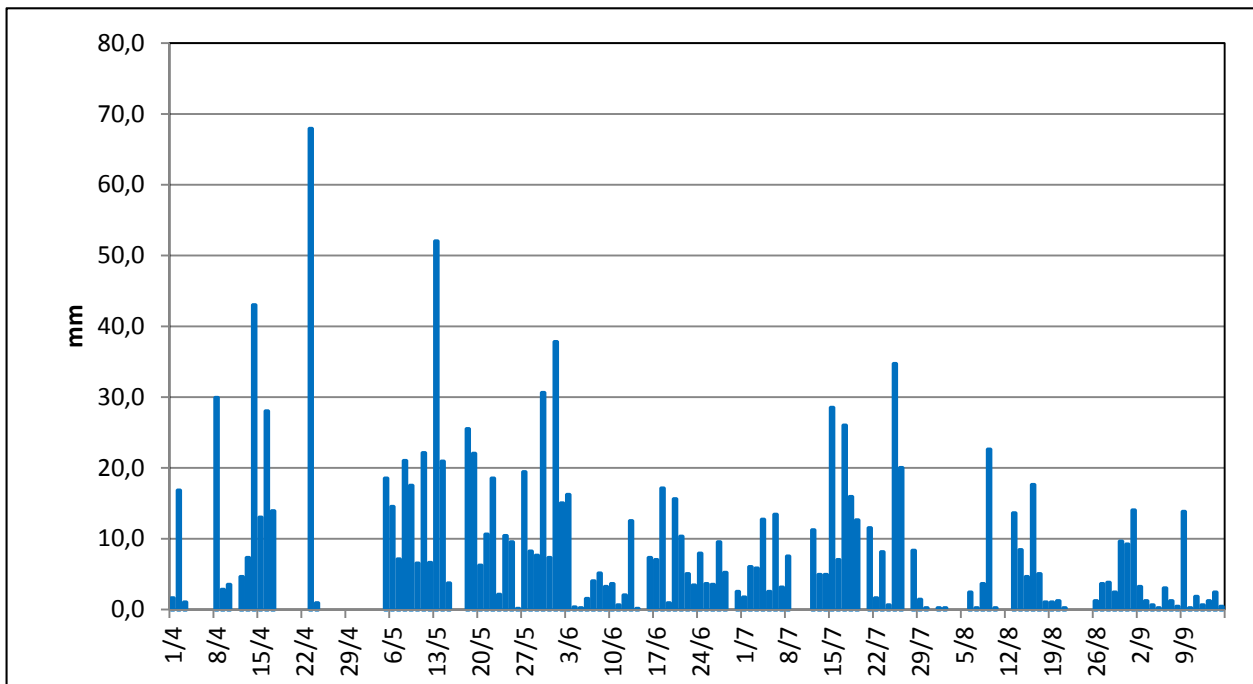
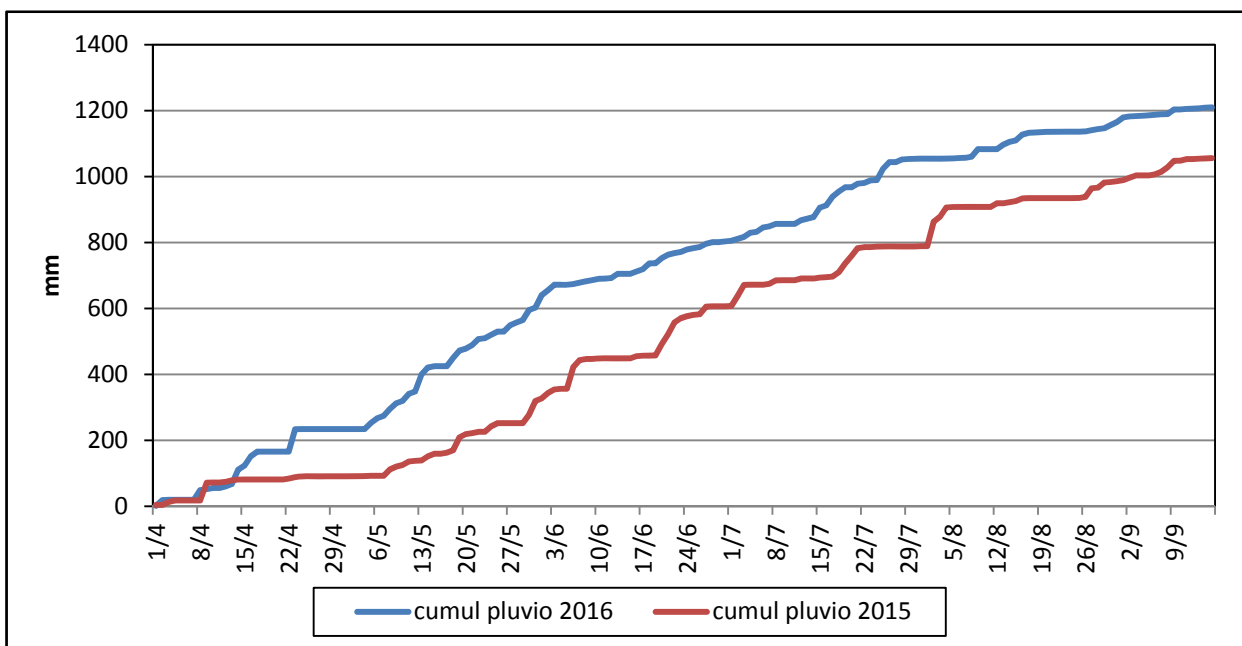


Figure 6 : Cumul de la pluviométrie enregistrée du mois d'Avril au mois d'août à Tamatave (année 2015 et 2016)



7. Conclusions

Les informations obtenues lors de cette prospection décalée de 14 jours de celle habituellement programmée en septembre confirment que cette année est très précoce.

Par conséquent, après analyse de l'ensemble des données (si les températures redeviennent proches des normales saisonnières), on peut estimer que la maturité des fruits pourrait être atteinte durant la semaine 45.

Par ailleurs, il est important de signaler que la nouaison a été bonne cette année et que la charge en fruit est supérieure à celle de l'année passée. Elle sera donc suffisante pour répondre aux besoins des exportateurs.

Rappel : Dates d'ouverture des dernières campagnes

Années	2001	2002	2004	2005	2006	2007	2008	2009	2010	2011	2012	2013	2104	2015
Propo. CTHT	19-nov	18-nov	10-nov	23-nov	29-nov	24-nov	11-nov	25-nov	26-nov	25-nov	17-nov	17-nov	16-nov	19-nov
Date retenue	21-nov	21-nov	11-nov	25-nov	04-déc	23-nov	14-nov	27-nov	26-nov	25-nov	17-nov	19-nov	17-nov	19-nov

* *

*